

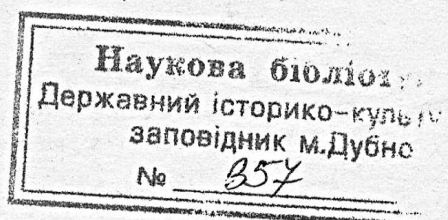
АКАДЕМІЯ НАУК УКРАЇНСЬКОЇ РСР
ІНСТИТУТ АРХЕОЛОГІЇ

9
А 87

АРХЕОЛОГІЧНІ ПАМ'ЯТКИ УРСР

ТОМ I

МАТЕРІАЛИ ПОЛЬОВИХ ДОСЛІДЖЕНЬ
ІНСТИТУТУ АРХЕОЛОГІЇ АКАДЕМІЇ НАУК УРСР
за 1945—1946 рр.



~~ІСТОРИЧНО-АРХЕОЛОГІЧНИЙ
МУЗЕЙ ДУБЕНЩИНИ~~

Дня _____ 194_ р.

~~№ 671~~

ВИДАВНИЦТВО АКАДЕМІЇ НАУК УКРАЇНСЬКОЇ РСР
КИЇВ — 1949

І. СТАРЧУК

(Львів)

РОЗКОПКИ НА ГОРОДИЩІ ПЛІСНЕСЬКО

Раз згадуване в „Слові о полку Ігоревім“ і двічі в літописах під роками 1188 і 1232 Пліснесько (Пльсьньск, Пльеснеск, Преснеск) — це просторе городище коло с. Підгірці, Олеськівського району, Львівської області. Обіймає воно площу приблизно 60 га і після Галича є найбільшим городищем феодального часу на західних землях України.

Це городище відзначається добре збереженими високими валами, глибокими ровами, обширним при ньому могильником і великою кількістю археологічного матеріалу, головним чином кераміки, що нею усіяна вся площа городища. Городище має обриси трикутника, зверненого ширшим боком до півночі, і з цієї сторони оточене кількома рядами валів. На півночі, за городищем, знаходиться могильник. Взагалі рівна площа городища поступово опадає в бік півдня, а до сходу й заходу поступово переходить у стрімкі яри. З заходу до городища примикає урочище Монастирище. Південна частина городища видовжується у малий мис; в цій частині був дитинець.

Археологічні дослідження городища Пліснесько розпочато ще в кінці XIX ст. Щоправда, вони були несистематичні і провадилися, перш за все, з метою здобуття музейних експонатів. Документація передніх археологічних розшуків на городищі, головним чином графічна, була занедбана, і від того часу немає добрих звідомлень. Проте здобуті давнішими дослідженнями матеріали кинули деяке світло для вивчення його минувшини. Це насамперед розкопки Т. Земенцького¹, що виявили на могильнику давні поховання з тілопокладенням. Кістяки в розкопаних могилах орієнтовані головою на захід. При похованнях знайдено такі речі: залізний меч, кольчугу, бронзові пряжки, дерев'яне відро, оковане залізними обручами, браслети із золота й срібла, бронзові й срібні персні, срібні височні кільця, золоті бляшки, бойовий топірець, залізні ножки, бронзові й срібні хрестовидні привіски. Зокрема в жіночих похованнях виявлено значну кількість намистин та інших прикрас. Починаючи з 1905 р., городище і могильник коло нього кілька разів досліджував

¹ Zbiór wiadomości do antropologii krajowej, VI, 1882, стор. 58—61; VII, 1883, стор. 47—50; VIII, 1884, стор. 94—99.

К. Гадачек¹. Він ствердив, що небіжчиків, як правило, ховали в дерев'яних домовинах, збиваних залізними цвяхами або дерев'яними кілками. Домовини клалися на розчищену поверхню ґрунту або на земляний підсип. Коло кістяків Гадачек виявляв, здебільшого, бідний інвентар: бронзові персні, бронзовий браслет, обручі від дерев'яного відра, глиняний горщик, куски срібного дроту. Обидва згадані дослідники розкопали у Пліснеському могильнику близько 20 могил. До цього числа треба додати ще кільканадцять могил, розкопаних давнішими шукачами. Загалом у досліджених могилах виявлено кілька поховань заможних воїнів XI—XIII ст. ст. і поховання вбогого місцевого населення. Земенцький і Гадачек досліджували також і городище. Так Земенцький в 1881 р. прокопав траншею впоперек „головної частини“ городища. Де саме було її закладено, важко через відсутність планів сказати. З коротких звідомлень Земенцького довідуємося, що він копав на городищі ще й в другому місці. Його досліди на городищі виявили матеріал, подібний до здобутого на могильнику. Кілька траншей на городищі прокопав також Гадачек. Він ствердив, що культурний шар городища складається з перепаленої глини, каміння, фрагментів посуду, потрошених тваринних кісток і має пересічно 0,6 м товщини; місцями товщина культурного шару досягала 2 м. В 1940 р. Інститутом археології АН УРСР на городищі провадилися пробні археологічні розкопки. Було прокладено вздовж і впоперек дитинця 5 траншей. Документація цих розкопок не збереглася.

Завданням моїх дослідів в 1946 р. було: добре обізнатися з топографією городища Пліснеська та його околиці і, перш за все, вивчити оборонні споруди городища. Крім того, треба було встановити місця траншей, прокопаних на дитинці в 1940 р.

Розвідувальні розкопки вирішено було зробити в тій частині дитинця, яка, здається, найменше була порушена давніми дослідженнями. Експедицією 1946 р. тут розкопано понад 150 м², враховуючи і частину валу.

Перекоп через вал встановив, що його було висипано одноразово. В профілі валу виявлено нашарування з чорних (тонких) і жовтих (більш грубих) прошарків землі. До речі буде зазначити, що в насипу валу (як у чорних, так і в жовтих прошарках) трапилася значна кількість речового матеріалу феодальної доби. Землю на вал брали з викопуваного рову, скидаючи її на купи, а потім утрамбовували, додаючи для зміцнення каміння. Окремі напластування землі всередині валу відділялися дуже виразно; по схилах валу границі їх було важко простежити, бо глина, звезена на окремі купи, розсипалася на боки. Висота валу в дослідженому місці досягає 2,5 м. Вал висипано на давньому ґрунті товщиною в 40 см над материком; який майже рівною площею проходив далі на південь.

Коло підосви валу ґрунт трохи знижується, а далі знову трохи піднімається. В тому місці відкрито кам'яну кладку. Кладка зроблена з вапнякових брил, а де-не-де, головню в південній частині, з дрібного вапнякового щебеню. Цю кладку досліджено на площі 15 × 2 м. В куль-

¹ Sprawozdania Grona Konserwatorów Galicji Wschodniej, 1905, № 30, стор. 9; 1907, стор. 5.

турному шарі, на глибині 1—1,5 м від сучасного рівня, крім вимостки, виявлено велику кількість фрагментів кераміки з ритим лінійним і хвилястим (гребінцевим) орнаментом, багато керамічних фрагментів з білуватим і червонуватим ангобом, декілька фрагментів долівкових глиняних плиток з червонуватим ангобом, кілька пряслиць з овруцького шиферу та інші дрібні речі. Помітно, що в досліджуваній полосі чим далі на південь, то все частіше виявлялися перепалені дрібні камінці, куски глиняної обмазки, вугілля, які засвідчували, що на дитинці існували знищені житлові споруди.

На відстані 36 м на південь від підосви досліджуваного валу відкрито обриси чотирикутної землянки, засипаної щебенем феодального часу (рис. 1). Землянка була майже квадратна, з боками 4,8—5 м довжини. Висота найкраще збереженої західної стіни досягала 0,8 м; інші стіни збереглися приблизно до половини своєї первісної висоти, приблизно на 0,6 м. Глибина землянки, рахуючи від сучасного рівня, дорівнювала 1,55 м. В матеріалі засипу, серед змішаної жовтобурої землі, виявлено багато керамічних фрагментів та інші культурні рештки, подібні до знайдених в інших частинах розкопаної ділянки. Слід зазначити, що в горішніх шарах засипу землянки виявлено багато перепаленої обмазки. Після очистки засипу виявилось, що землянка частково була вкопана в давній гумус, а частково у материк. Кутки землянки були правильно закруглені. Попід стінами її знаходилися лави, вирізані в материк, що оточували їх без перерви. Виміри лав:

	Висота	Ширина
південної	0,12 м	0,68 м
західної	0,15 „	0,58 „
північної	0,23 „	0,31 „
східної	0,22 „	0,50 „

У північному кутку землянки, у східній стіні, виявлено старанно видовбану прямокутну виглибину розмірами 0,35 × 0,4 × 0,32 м. На верху південної стіни, трохи до сходу, на глибині, приблизно, 0,6 м від сучасного рівня, виявлено чотирибічне заглиблення, розмірами 0,4 × 0,3 × 0,25 м. Тут, мабуть, був вхід у землянку. На рівній долівці землянки, ближче до північного сходу, було виявлено рештки вогнища округлої форми з кількома уламками горщиків, багато вугілля, попелу, трохи дрібних кісток тварин, кілька каменів. Досить багато каміння без слідів діяння вогню виявлено коло північно-східного кутка землянки. У північно-західному кутку, коло лав, на горбкуватій площі долівки, спостережено багато круглих ямок діаметром від 2 до 3 см. Можливо, це були сліди від пакільців, що конструктивно зв'язувалися з лавами. На лаві, що при західній стіні, виявлено довгу червонясту смугу, обриси якої нагадували форму меча. Довжина її понад 1 м, ширина 3—5 см. В цьому сліді вирізнялася форма рукоятки з круглим наверх. На цій же лаві, далі до півдня, виявлено останки дерев'яного виробу видовженої трикутної форми, що нагадував форму піхов меча.

Вся долівка землянки була вкрита тонким (до 2 см) шаром вугілля, з незначною домішкою дуже дрібних керамічних фрагментів і дрібних камінчиків. Поверх неї лежав трохи товстіший сірий шар попелу, а ви-

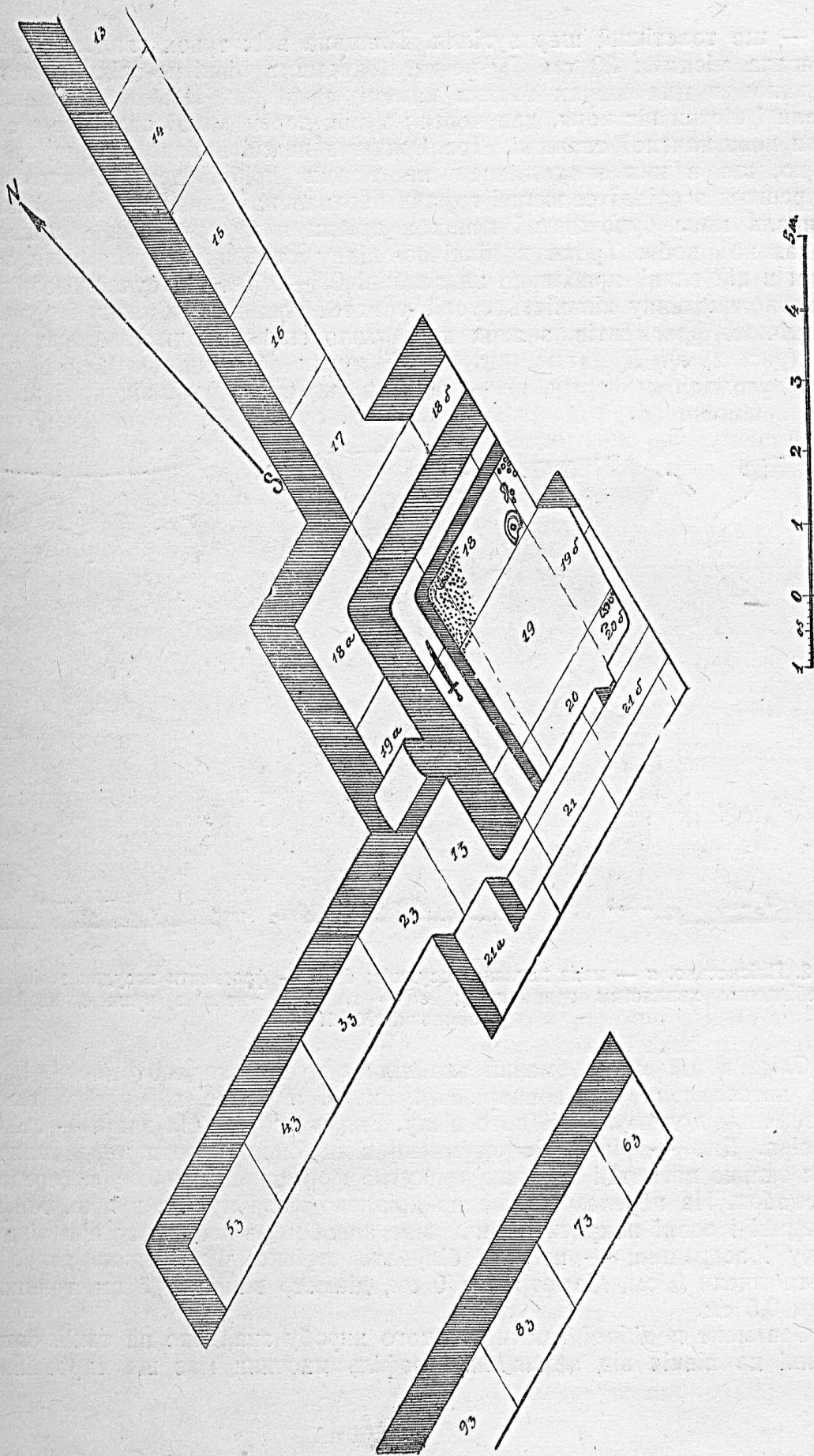


Рис. 1. Пліньсько. Вид на північно-західний бік землянки.

ще — ще товстий шар вугілля. Товщина всіх трьох згаданих шарів досягала місцями 20 см. Де-не-де, зокрема в північно-східній частині землянки, в цих шарах стояли камені, а на них і коло них лежали черепи і кістки ніг коня, два черепи турів, череп дикої свині і ще один череп невизначеної тварини. Досліджуючи нижні напластування, стверджено, що в них знаходилися не тільки дрібні деревні вуглинки, а й рештки згорілої соломи і грудки перепаленої глини. Ці нижні шари вкривала маса бурожовтої глини з дрібними культурними залишками феодальної доби. Трохи в північно-східну сторону від середини землянки в цій глині, приблизно на глибині 0,5—0,7 м від сучасного рівня, виявлено численну кількість кусків товстої глиняної обмазки і великих керамічних фрагментів, з яких пощастило скласти одну миску з вушком (рис. 2, *e*). Думаємо, що великі куски обмазки, що з них деякі мали дугоподібну форму, це — рештки склепіння печі, від якої на долівці землянки зберігся тільки випалений слід.

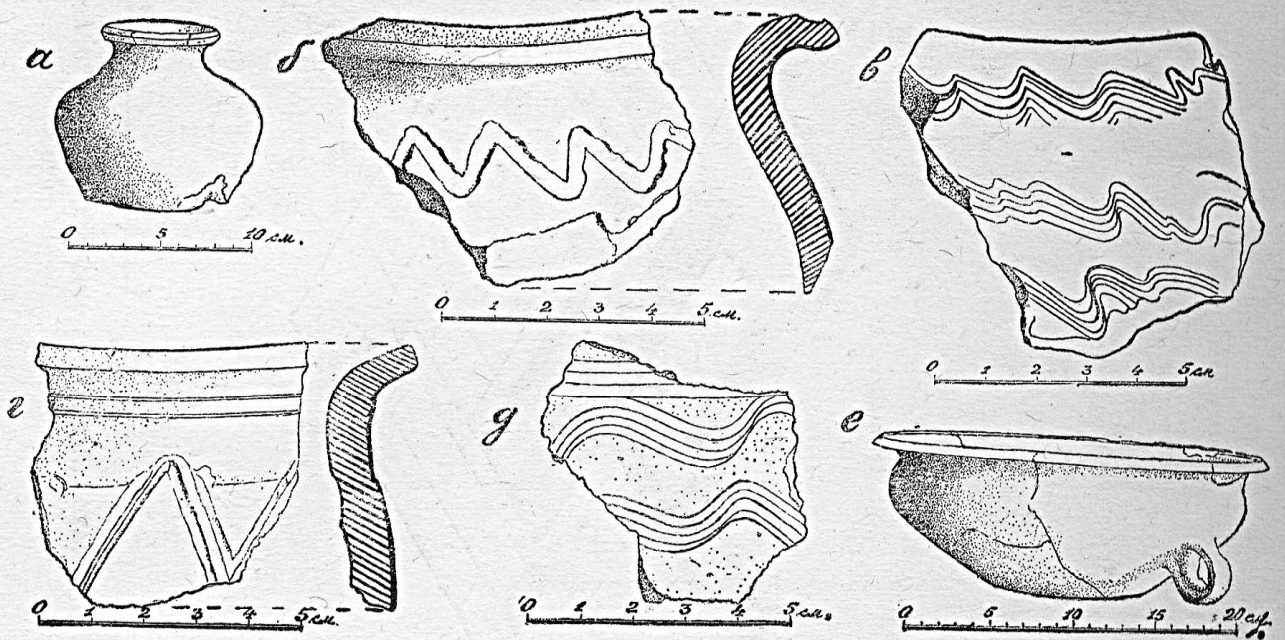


Рис. 2. Пліснесько. *a* — мала глиняна посудина; *b—d* — фрагменти посудин з лінійним і гребінцевим хвилястим орнаментом; *e* — глиняна миска з вушком, знайдена у землянці № 1.

Саме в цій масі обмазки знайшлися куски згаданої миски. Вона була виготовлена на гончарському крузі з добре відмуленої глини з незначним додатком дрібного піску. Випал добрий. На зламі — стінка ясносіра. Дно — рівне. Бочок миски в половині висоти переламаний; вінця сильно вигнуті і по краю трикутно формовані, причому в середині є жолобок. На переламі бочка прикріплено мале кругле вушко. Миска всередині і зовні покрита коричневим ангобом, а на ньому при вінцях зверху і зсередини — широка білувата стрічка. Фарбування недбале. Висота миски 9 см, діаметр дна 9 см, діаметр вінців 23,5 см, товщина стінки 0,5 см.

Фрагмент подібної миски кращого виробу знайдено на такій самій глибині на північ від землянки. Профіль мисчини має ще виразніший

перелам посередині, а збережена частина дна має кільцевий обвід. І матеріал і форма цієї мисочки наближаються до виробів культури „полів поховань“.

З уламків, знайдених крім миски, недалеко від неї в засипу землянки виклеєно один горщик дуже правильної овальної форми (рис. 3,а). Горщик точений на гончарському крузі, стінки на зламі сірі, з домішкою в тісті дрібних кварцевих зерен, вінця вигнуті, профільовані. На всій поверхні — сліди від горизонтального лощіння і недбайливого покриття білуватим ангобом. Горщик має місцями обпалену чорну поверхню. Випал добрий, як це видно із коричневого кольору стінки з внутрішньої сторони. Висота горщика 24 см; найбільший діаметр 22 см; діаметр вінців 16,2 см; діаметр рівного дна 8 см.

На вогнищі землянки було виявлено нижню частину ще однієї посудини. Належала вона цілком перепаленому горщику кружальної техніки, що мав шершаву поверхню. Збереглося рівне денце горщика з діаметром 65 см і бочок до висоти 12 см.

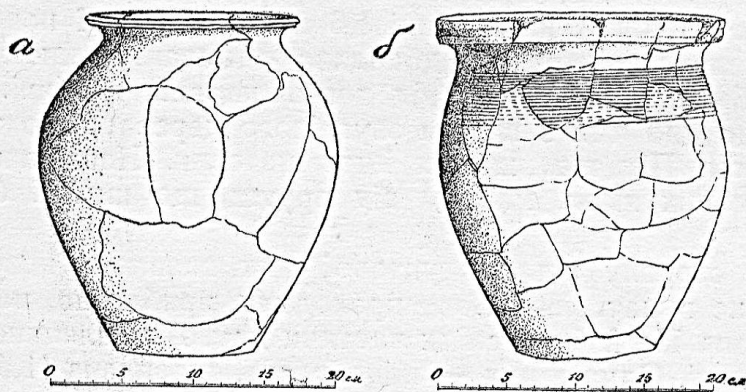


Рис. 3. Пліснесько. а — горщик, зліплений з фрагментів, знайдених в землянці № 4; б — горщик з лінійним орнаментом, знайдений коло продуктової ями.

Кераміку подибуємо всюди на городищі, навіть на його поверхні. Взагалі ця кераміка дуже одноманітна. Переважають безвухі, овальної форми горщики, висотою від 20 до 40 см, здебільшого з малим денцем, діаметром близько 14 см (деякі з них мають діаметр денця навіть в 4 см) і з діаметром вінців пересічно від 15 до 26 см. Товщина стінок від 0,5 до 1,5 см, причому переважають тонкостінні вироби; декілька фрагментів мали товщину до 2 см. Денця посудин переважно рівні. Знайдено кільканадцять денець з клеймом, хрестовидним у рельєфному колі або променястим. Профілювання вигнутих вінців різне. Здебільшого в місці переходу плечика у вінця посудини вони потовщуються, а самі вінця вигинаються назовні майже горизонтально; краї вінців формуються карнизоподібно. Зсередини вінця злегка виглиблені для накривання покришкою. Наявний керамічний матеріал складається з посудин, орнаментованих і без орнаменту. Переважають посудини неорнаментовані, з сірою, шершавою поверхнею. Значна кількість посудин була обличкована жовтуватим, червонуватим або білуватим ангобом, причому на такому фоні інколи накидано кольорові смужки (здебільшого

білі). Ангоб в багатьох випадках слабо тримається, але де-не-де зберігся добре. Порівнюючи небагато фрагментів має ритий орнамент лінійний і хвилястий (гребінцевий). Найчастіше посудини прикрашувалися на плечиках кільканадцятьма паралельними борозенками (рис. 3,б). Інколи вживали орнаментації, жолоблені патичком, що давав одну або дві хвилясті борозенки. Відзначено зразки хвилястого орнаменту, виконаного гребінцевим знаряддям з кількома зубчиками. В кількох випадках відзначено лінійні і хвилясті мотиви, які чергувалися одні з одними. Трапилися зразки орнаменту з груп горизонтальних коротких борозенок.

Згадані вище посудини з Пліснеська вирізняються своїми гармонійними формами, комплікованими профілями вінців та намаганням зміцнити поверхню за допомогою ангобу. Сліди сажі і, можливо, незначні рештки страви на внутрішніх боках фрагментів вказують на те, що посуд був призначений для готування їжі.

На такій самій глибині, як і землянка № 1, на віддалі 12 м в південно-західну сторону від неї, було виявлено сліди другої землянки і при ній продуктової ями чотирикутної форми, розмірами 1,22 × 1,4 м. Обриси ями позначилися на глибині 1,6 м від сучасної поверхні. Кутки ями злегка закруглені; стінки дбайливо вимазані глиною, товщиною в 2—3 см. Обмазка зчервоніла від вогню на всій глибині. На глибині 20 см виявлено дно ями з шаром зруглілого дерева; його товщина дорівнювала 4 см. Під цим шаром ішов материк. Навкруги ями відмічено багато малих ямок, мабуть, від пруття, що ним її було обгороджено.

У східну сторону від продуктової ями виявлено невелике підвищення, вирізане в материку. Воно проходило, приблизно, паралельно до двох стінок ями. Це й були сліди частини другої землянки, в якій було виявлено дві печі. Одна з них — подовгаста, склеплена (1,5 м вдовж, 1 м впоперек, 0,7 м заввишки). Склепіння печі збудовано з кусків битого каменю і глини. В печі, яка в частині завалилася, відкрито багато обгорілих тваринних кісток і фрагментів глиняного посуду.

Недалеко від першої печі відкрито другу, значно меншу, з рівним, до червоного випаленим, черенем та з декількома керамічними фрагментами всередині.

При розчищуванні продуктової ями і площі коло неї, стверджено, що й друга землянка була засипана таким самим матеріалом, що й попередня землянка № 1. Дно було вирізано в материку, а не просліджені ще сповна її стіни були, правдоподібно, аналогічні стінкам в землянці № 1. Керамічний матеріал на ділянці з продуктовою ямою цілком подібний до знайденого коло першої землянки. З фрагментів, знайдених коло продуктової ями, вдалося зліпити один горщик (рис. 3, б). Крім описаної споруди, в двох паралельних шурфах розмірами 2 × 5 м на захід від землянки № 1 зібрано речовий матеріал, подібний до виявленого на решті розкопаної площі. Переважає кераміка. Серед фрагментів кружального посуду, і саме у згаданих шурфах, виявлено кільканадцять фрагментів ліпного посуду. Крім цього, декілька фрагментів ліпних посудин виявлено також у малих шурфах понад краєм південного боку досліджуваного дитинця, в так званому Оленицім парку. В обох випадках уламки ліпного посуду виявлено на глибині 60—70 см нижче від сучасної поверхні.

На площі, дослідженій в 1946 р., знайдено також кільканадцять дрібних фрагментів корчаг та інших фрагментів, подібних по матеріалу й техніці.

На віддалі декількох метрів на південь від дослідженої частини валу зібрано значну кількість фрагментованих глиняних плиток від долівки з коричневим ангобом. Дві з них зліплено цілі. Вони квадратні, з сторонами в 16 см і в 2 см завтовшки. Краї плиток зрізані косо вниз. Між цими фрагментами траплялися також і глазуровані (коричнева і блакитна барви), один з них орнаментований (рис. 4). Розміри цих плиток (крім товщини) відповідають величині деяких декоративних долівкових плиток з Галича. Долівкові плитки засвідчують, здається, що на городищі Плісесько були й більші будівлі.

З кам'яних речей, знайдених на досліджуваній частині городища, трапилися досить численні кам'яні бруски. Всього знайдено їх 17 фрагментів, переважно на площі землянки № 1. Там-таки виявлено кілька кістяних проколов, бронзові бляшки невідомого призначення, кручений перстень з бронзового дроту і одну перстенеvu бронзову привіску.

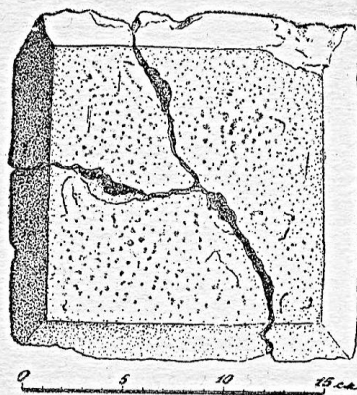


Рис. 4. Плісесько. Глиняна долівкова плитка.

Серед речового матеріалу сьогорічних розкопок слід відзначити значну кількість залізних виробів (близько 12 видів). Між ними: 9 фрагментів залізних обручків, мабуть, від відер, кільця для дужок до відер, 6 скобелів, 2 ключі, з яких один до засувного замка давнього типу (рис. 5, г), 6 дельтоїдних і листовидних наконечників стріл з черенком (рис. 5, а), один з яких із втулкою, кілька пряжок від чересів, кілька ножиків (рис. 5, б), ножиці (рис. 5, в), псалій, фрагмент остроги, фрагмент складуваної колодки старого типу, багато цвяхів та інших речей. Серед інших виробів згадаємо фрагментовані скляні браслети, головним чином, кольорові (сині й чорні), рівні, просто пружковані й кручені. На дослідженій ділянці було зібрано силу кісток тварин, значний процент яких належить свійським тваринам.

Землянки у Плісеську можна буде краще простежити тільки під час розгортання наступних розкопок. Наявність у культурному шарі

городища великої кількості глиняної обмазки з відбитками дерев'яної основи і домішкою стеблин, дерев'яного вугілля, кусків каміння, інколи перепаленого, деяка кількість каменів із слідами обробки, нарешті, згадані долівкові плити, не кажучи вже про багатий керамічний та остео-

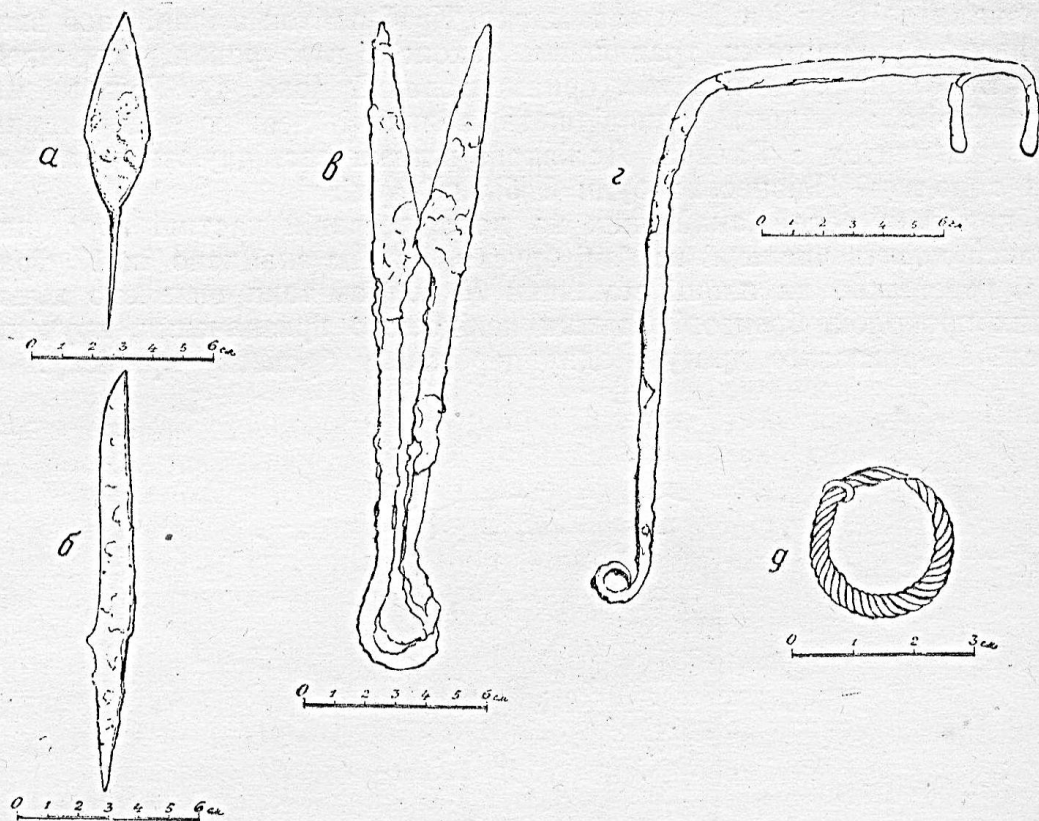


Рис. 5. Пліснеско. *a* — листовидна залізна стрілка; *b* — вістря залізного ножа; *v* — ножиці; *z* — ключ; *d* — перстень, скручений з бронзового дроту.

логічний матеріал, свідчать про те, що досліджувана частина городища мусила бути порівнюючи густо заселена. Майбутні розкопки повинні уточнити характер споруд на дитинці та висвітлити місце Пліснеско серед городищ феодальної Русі.

И. СТАРЧУК

Раскопки на городище Плиśнеско

Резюме

Плиśнеско начал исследоваться давно, но документации старых исследований сохранились плохо. Исследовался, главным образом, могильник. В 1946 г. раскопан участок вала, причем выяснено, что вал насыпан одним приемом из земли, содержащей культурные остатки времен Киевской Руси. Близ вала открыта каменная кладка, просле-

женная на площади 2×15 м. К югу от вала раскопана землянка с остатками совершенно разрушенной печи. По бокам она имела лежанки. Материал — керамика типа культуры Киевской Руси, куски обмазки, кости животных. Несколько дальше к юго-западу открыты остатки другой землянки и продуктовой ямы. Последняя имела прямоугольную форму и была обнесена плетнем. Землянка имела две печи, из которых одна — сводчатая из глины и камня. Материал такого же типа, но среди керамики встречены фрагменты лепных сосудов. Кроме описанных раскопов, было заложено несколько шурфов.

Подъемный материал состоял из большого количества керамики, плиток от пола, напоминающих галичские, железных изделий, каменных брусков, костяных проколов, бронзовых изделий, стеклянных браслетов.

Плиснеско является из исследованных до сих пор вторым после Галича по величине городом феодального Галицко-Волинского княжества, а потому заслуживает детального изучения.
